

Instrukcja montażu

- ▶ **Montaż musi być wykonany zgodnie z niniejszą instrukcją.**
- ▶ **Wszystkie połączenia z instalacją samochodową muszą być lutowane i izolowane.**
- ▶ **Nie należy odcinać obwodów, które mogą powodować zagrożenie podróżujących pojazdem, oraz innych użytkowników drogi.**
- ▶ **Syrenka alarmowa powinna być zamontowana w miejscu z którego będzie dobrze słyszalna, z dala od źródeł ciepła tak aby w kopolce syrenki nie gromadziła się woda.**
- ▶ **W przypadku stosowania syrenki z własnym zasilaniem umożliwić łatwo dostęp do stacyjki syrenki.**
- ▶ **Wszelkie ingerencje w system alarmowy mogą być wykonywane jedynie przez autoryzowany serwis.**
- ▶ **Za wszystkie samodzielne ingerencje w system alarmowy odpowiedzialność ponosi właściciel urządzenia.**

Opis urządzenia

Moduł Identyfikatora jest urządzeniem które jeśli nie odbierze sygnału wysyłanego przez pastylkę, odcina obwód elektryczny pojazdu np. pompę paliwa. Wykrycie pastylki jest konieczne także po otwarciu drzwi przy załączonym zapłonie.

Pastylka posiada wewnątrz obudowy posiada mikrostryk który umożliwia jej wyłączenie aby bateria nie została rozładowana jeśli przez dłuższy czas nie jest używana. Służy on także do kodowania pastylki do systemu alarmowego. Nowa wersja pastylki jest wyposażona w czujnik ruchu , który ogranicza zużycie baterii gdy pastylka jest w stanie spoczynku.

Urządzenie została tak zaprojektowana aby można było dostosować działanie systemu w zależności od potrzeb użytkownika. Dzięki wielu programowalnym parametrom można zmienić działanie całego systemu alarmowego. Niektóre z modyfikacji są dozwolone jedynie w autoryzowanych punktach montażowych.

Włączenie pastylki

Jeżeli chcemy włączyć pastylkę należy przycisnąć przycisk na pastylce na ok. 7 sekund. Potwierdzone to zostanie zapaleniem diody LED na pastylce. Od tego czasu pastylka automatycznie wysyła kod co 6 sekund a dioda LED krótko pulsuje. Po włożeniu baterii pastylka przechodzi automatycznie w stan włączenia.

Wyłączenie pastylki

Jeżeli chcemy wyłączyć pastylkę należy przycisnąć przycisk na pastylce na ok. 7 sekund. Dioda LED na pastylce zapali się i zgaśnie po 7 sekundach oznacza to że pastylka została wyłączona, możemy puścić przycisk.

Ręczne wysłanie kodu

W każdej chwili możemy ręcznie wysłać kod (nawet gdy pastylka jest w stanie wyłączonym). W tym celu należy krótko raz nacisnąć przycisk pastylki. Dioda LED pastylki zapali się na ok. 1 sekundę.

Sprawdzenie ilości wkodowanych pastylek

Przy rozbrojonym urządzeniu przyciskamy 4 razy przycisk antynapadu (przerwy pomiędzy wyłączeniem i włączeniem muszą być krótsze od 2 sekund). Identyfikator ilością beep’ów poinformuje nas o liczbie wkodowanych pastylek.

Kontrola napięcia baterii pastylki

Jeśli napięcie pastylki będzie niższe od 2,5V identyfikator po załączeniu zapłonu poinformuje o tym dźwiękiem bzz syrenki.

Immobiliser

Jeżeli pastylka nie jest w zasięgu centralki a włączony zostanie zapłon, automatycznie zostanie uzbrojony immobiliser. Jeśli immobiliser jest aktywny, niemożliwe jest uruchomienie pojazdu. Aby wyłączyć immobiliser pastylka powinna zostać umieszczona w zasięgu centralki (jeśli jest wyłączona należy ją włączyć wewnętrznym mikrostrykiem). Wyłączenie immobilisera możliwe jest także przez naciśnięcie i przytrzymanie przycisku na ok. 0,5 sekundy oraz jeżeli aktywna jest odpowiednia funkcja po podaniu kodu PIN (*Kasowanie antyporwania i immobilisera kodem PIN*). Gdy immobiliser jest aktywny syrenka informuje nas o tym podwójnym dźwiękiem BEEP.

UWAGA! Jeśli immobiliser będzie wyłączony dodatkowym przyciskiem to po otwarciu drzwi **nie zostanie** włączone antyporwanie!

Antyporwanie

Funkcja zabezpiecza pojazd przed kradzieżą przy uruchomionym silniku (np. na skrzyżowaniu gdy czekamy na zielone światło). Gdy przy załączonym zapłonie zostaną otwarte drzwi, a pastylka nie będzie w zasięgu centralki, pojazd zostanie unieruchomiony (zadziała blokada odjazdu). Aby wyłączyć antyporwanie pastylka powinna zostać umieszczona w zasięgu centralki (jeśli jest wyłączona należy ją włączyć wewnętrznym mikrostrykiem). Wyłączenie antyporwania możliwe jest także przez naciśnięcie i przytrzymanie przycisku na ok. 0,5 sekundy oraz jeżeli aktywna jest odpowiednia funkcja po podaniu kodu PIN (*Kasowanie antyporwania i immobilisera kodem PIN*).

***UWAGA!** Korzystanie z funkcji antyporwania może mieć miejsce tylko w krajach, w których nie obowiązują przepisy Regulaminu 97EKG ONZ. Włączenie tej funkcji jest możliwe tylko na własną odpowiedzialność użytkownika.*

Fazy działania antyporwania.

- 1 Faza* - syrenka generuje coraz szybsze dźwięki beep. Czas trwania 10 sekund.
- 2 Faza* - syrenka wyłączona, kierunkowskazy zaczynają pulsować. Czas trwania 30 sekund.
- 3 Faza* - syrenka załącza się, kierunkowskazy pulsują, blokada odjazdu załącza się. Czas trwania 30 sekund.
- 4 Faza* - syrenka wyłącza się, możliwe jest uruchomienie pojazdu. Czas trwania 10 sekund.
- 5 Faza* - przy załączonym zapłonie włącza się syrenka, nie jest możliwe uruchomienie samochodu.

Wejście w stan serwisowy za pomocą przycisku

Jeśli identyfikator znajduje się w stanie porwania i nie reaguje na pastylkę, można rozbroić identyfikator dodatkowym schowanym przyciskiem. Funkcja jest przydatna także gdy chcemy oddać samochód do warsztatu bez oddawania pastylki mechanikowi. Aby awaryjnie rozbroić centralkę należy podczas fazy alarmowania przycisnąć przycisk na ok.1 sekundę. Centralka zakończy fazę alarmowania i będzie można uruchomić samochód. Wyjście ze stanu serwisowanego następuje po przyciśnięciu przycisku na ok 1 sekundę.

Wejście w stan serwisowy za pomocą kodu PIN

Jeśli ta funkcja jest zaprogramowana możliwe jest czasowe wyłączenie centralki - przejście do stanu serwisowego (np. przy zgubieniu pilota lub oddaniu pojazdu do warsztatu). Aby awaryjnie rozbroić centralkę należy podczas fazy alarmowania przycisnąć przycisk tyle razy ile wynosi pierwsza cyfra kodu (np. dla kodu 354, trzy razy), odczekać 5 sekund i następnie przycisnąć przycisk tyle razy ile wynosi druga cyfra kodu (np. dla kodu 354, pięć razy), i dla ostatniej cyfry - cztery razy. Wpisanie każdej cyfry zostanie potwierdzone krótkim dźwiękiem buzzera. Jeśli kod zostanie prawidłowo podany centralka zakończy fazę alarmowania i będzie można uruchomić samochód. Domyślnie kod PIN rozbrojenia awaryjnego jest ustawiony na 234.

Aby wyjść ze stanu serwisowego (po awaryjnym rozbrojeniu kodem PIN) należy przycisnąć i przytrzymać przycisnąć przycisk antynapadu. Centralka potwierdzi to krótkim dźwiękiem buzzera. Po wyjściu ze stanu serwisowego alarm przechodzi w stan neutralny.

Kasowanie antyporwania i immobilisera kodem PIN

Jeśli ta funkcja jest zaprogramowana możliwe jest kasowanie antyporwania oraz immobilisera dwucyfrowym kodem PIN 2 cyfry (jest to inny kod niż do kod do awaryjnego rozbrojenia - domyślnie jest 34). Wtedy

przycisk może być zamontowany w wygodnym ogólnie dostępnym miejscu a nie musi być ukrywany. Aby skasować antyporwanie lub immobiliser należy w fazie działania immobilisera lub antyporwania przycisnąć przycisk tyle razy ile wynosi pierwsza cyfra kodu (np. dla kodu 35, trzy razy), odczekać 5 sekund i następnie przycisnąć przycisnąć przycisk tyle razy ile wynosi druga cyfra kodu (np. dla kodu 35, pięć razy).

Programowanie parametrów centralki

Jeżeli chcemy zmieniać parametry centralki należy przeprowadzić poniższą procedurę:

Wejście w tryb programowania

- ▶ wprowadzić PIN instalatora (domyślnie 876) przyciskając odpowiednią ilość razy przycisk (każda cyfra zostanie potwierdzona dźwiękiem buzzera). Przerwy między kolejnymi cyframi nie powinny wynosić więcej niż 10 sekund. Wejście w tryb programowania potwierdzone zostanie dźwiękiem buzzera a dioda LED błysnie osiem razy.

- ▶ Po wejściu w tryb programowania centralka czeka 20 sekund na przyciśnięcie przycisku (wybranie opcji) jeśli po tym czasie nie będzie reakcji centralka automatycznie wyjdzie z trybu programowania.

- ▶ teraz gdy już jesteśmy w trybie programowania wybieramy, jedną z dostępnych poniżej funkcji:

Konfiguracja centralki

- ▶ W zależności od tego które funkcje chcemy zmieniać wciskamy odpowiednia ilość razy przycisk antynapadu:

- 2 razy** - Zmiana parametrów centralki
- 3 razy** - Programowanie pilotów i pastylek
- 4 razy** - Zmiana kodów PIN
- 5 razy** - Wersja centralki alarmowej
- 10 razy** - Przywracanie ustawień fabrycznych

PUNKT 1.2 - Zmiana parametrów centralki

Po wejściu w stan programowania oraz wybraniu funkcji programowania parametrów (2x przycisk centralki) wybieramy 3-cyfrowy numer parametru:

- ▶ przyciskamy przycisk serwisowy tyle razy ile wynosi pierwsza liczba numeru parametru (np. dla 124 to będzie to jeden raz), centralka potwierdzi to błyskiem diody
- ▶ czekamy 2 sekundy
- ▶ przyciskamy przycisk serwisowy tyle razy ile wynosi druga liczba numeru parametru (np. dla 124 to będzie to dwa razy) centralka potwierdzi to błyskiem diody
- ▶ czekamy 2 sekundy
- ▶ przyciskamy przycisk serwisowy tyle razy ile wynosi trzecia liczba numeru parametru (np. dla 124 to będzie to cztery razy), centralka potwierdzi to błyskiem diody
- ▶ jeśli nowy kod zostanie poprawnie wprowadzony, potwierdzone zostanie to krótkim dźwiękiem buzzera
- ▶ wybranie numeru parametru który nie istnieje potwierdzone zostaje dwoma długimi dźwiękami buzzera i wyjściem ze stanu programowania.
- ▶centralka automatycznie wyjdzie z trybu programowania po 20 sekundach bezczynności

Parametry zaczynające się na 1xx - posiadają tylko stan włączony lub wyłączony. Wybranie prawidłowego numeru parametru zostaje potwierdzone jego aktualnie ustawioną wartością:

- 1 sygnał buzzera - parametr włączony
- 2 sygnały buzzera - parametr wyłączony

Wybranie numeru parametru który nie istnieje potwierdzone zostaje dwoma długimi dźwiękami buzzera i wyjściem ze stanu programowania.

Teraz wybieramy nową wartość parametru:

1 raz wciśnięcie przycisku - parametr **włączony** (potwierdzenie 1 sygnał buzzera)

2 razy wciśnięcie przycisku - parametr **wyłaczony** (potwierdzenie 2 sygnały buzzera)

Wybranie wartości parametru która nie istnieje (np. 3 lub 4 wciśnięcia przycisku) potwierdzone zostaje dwoma długimi dźwiękami buzzera i wyjściem ze stanu programowania.

Ustawienia zostały zapisane możemy kontynuować programowanie wpisując nowe numery parametrów lub zakończyć programowanie.

Zatwierdzenie zmian programowanych parametrów realizowane przez przytrzymanie przycisku serwisowego na 2 sekundy.

Odrzucenie zmian programowanych parametrów następuje automatycznie po 20 sekundach bezczynności w trybie programowania lub wybraniu nie istniejącego parametru.

Przykład:

np.: chcemy włączyć funkcję sterowania kierunkowskazami podczas alarmowania.

- Wchodzimy w tryb programowania - wprowadzamy PIN instalatora (domyślnie 876) przyciskając odpowiednią ilość razy przycisk (każda cyfra zostanie potwierdzona dźwiękiem buzzera). Przerwy między kolejnymi cyframi nie powinny wynosić więcej niż 10 sekund. Wejście w tryb programowania potwierdzone zostanie dźwiękiem buzzera a dioda LED błysnie osiem razy.
- Wybieramy “Programowanie parametrów” - 2x naciskamy przycisk (beep buzzera)
- Wybieramy parametr numer 118 - 1x naciskamy przycisk (beep buzzera)
- Czekamy ok. 2 sekundy
- Wybieramy parametr numer 118 - 1x naciskamy przycisk (druga cyfra numeru programu) (beep buzzera)
- Czekamy ok. 2 sekundy
- Naciskamy osiem razy przycisk (trzecia cyfra numeru programu) (beep buzzera).
- Ustawiamy parametr na ON - 1x naciskamy przycisk (beep buzzera)
- Koniec programowania i zapamiętanie parametrów - przytrzymujemy przycisk przez 2 sekundy, potwierdzone zostanie to szybkim błyskaniem diody LED oraz dźwiękami buzzera - parametry zostały zapamiętane.

Punkt 1.3 - Programowanie pastylek

Uczenie pastylek

Jeżeli chcemy wprogramować dodatkową pastylkę do centralki należy wykonać poniższą procedurę:

- ▶ wprowadzić PIN instalatora (domyślnie 876) przyciskając odpowiednią ilość razy przycisk serwisowy. Przerwy między kolejnymi cyframi nie powinny wynosić więcej niż 10 sekund. Wejście w tryb programowania potwierdzone zostanie dźwiękiem buzzera a dioda LED błysnie osiem razy.
- ▶ przyciskamy trzy razy przycisk serwisowy, alarm potwierdzi to błyskiem diody
- ▶ przyciskamy dwa razy przycisk serwisowy, alarm potwierdzi to błyskiem diody
- ▶ teraz centralka czeka na wprogramowanie pastylki
- ▶ nacisnąć raz krótko przycisk na pastylce, alarm potwierdzi to dwoma błyskami diody
- ▶ jeżeli chcemy wprogramować następną pastylkę, naciskamy raz krótko przycisk na nowej pastylce, alarm potwierdzi to dwoma błyskami diody. Można zaprogramować cztery pastylki. Pastylkę można zaprogramować tylko raz (nie można zaprogramować tej samej 2 razy)
- ▶ aby zakończyć uczenie pastylek, przytrzymujemy przycisk serwisowy centralki przez 1 sekundę, potwierdzone zostanie to szybkim błyskaniem diody LED

UWAGA! Jeżeli pastylka od tego czasu będzie używana po wprogramowaniu należy ją włączyć! Nowa pastylka jest wyłączona aby nie zużywała się bateria.
Jeżeli chcemy włączyć pastylkę należy przycisnąć przycisk na pastylce na ok. 6 sekund. Potwierdzone to zostanie zapaleniem diody LED na pastylce. Od tego czasu pastylka automatycznie wysyła kod co 6 sekund.

UWAGA! Jeśli podczas uczenia pastylek poziom sygnały pastylki będzie mniejszy niż -67dBm centralka zasygnalizuje to dźwiękiem bzz buzera.

Kasowanie pastylek

Jeżeli chcemy wykasować wszystkie pastylki z centralki należy wykonać poniższą procedurę:

- ▶ wprowadzić PIN instalatora (domyślnie 876) przyciskając odpowiednią ilość razy przycisk serwisowy. Przerwy między kolejnymi cyframi nie powinny wynosić więcej niż 10 sekund. Wejście w tryb programowania potwierdzone zostanie dźwiękiem buzzera a dioda LED błysnie osiem razy.
- ▶ przyciskamy trzy razy przycisk serwisowy, alarm potwierdzi to błyskiem diody
- ▶ przyciskamy cztery razy przycisk serwisowy, alarm potwierdzi to błyskiem diody
- ▶ wszystkie pastylki zostały wykasowane z pamięci centralki
- ▶ centralka automatycznie sama wychodzi z trybu programowania

PUNKT 1.4- Zmiana kodów PIN

Rozróżniamy trzy odrębne kody PIN:

PIN instalatora (3 cyfrowy) - służy do zmiany konfiguracji i ustawień centralki a także do programowania i kasowania pilotów oraz identyfikatorów. Stosowany jest wyłącznie przez uprawnionych instalatorów. Domyślnie kod jest ustawiony na 876.

PIN rozbrojenia awaryjnego (3 cyfrowy) - umożliwia nam czasowe wyłączenie centralki (np. przy zgubieniu pilota lub oddaniu pojazdu do warsztatu) do momentu przyciśnięcia przycisku antynapadu. Domyślnie kod jest ustawiony na 234.

PIN antyporwania i immobilisera (to 2 ostatnie cyfrowy kodu PIN rozbrojenia awaryjnego) - potrzebny jest przy funkcji antyporwaniowej i immobilisera. Przy aktywnej funkcji “PIN antyporwania i immobilisera” aby wyjść z fazy antyporwania lub immobilisera nie wystarczy tylko wcisnąć przycisk autoryzacji na 0,5 sekundy tylko należy za jego pomocą podać kod PIN antyporwania lub immobilisera ustawiony przez instalatora lub użytkownika. Domyślnie kod jest ustawiony na dwie ostatnie cyfry kodu PIN rozbrojenia awaryjnego czyli 34.

Kody PIN rozbrojenia awaryjnego oraz antyporwania i immobilisera zaleca się zmienić po instalacji systemu alarmowego i poinformować o nich użytkownika pojazdu.

Zmiana kodu PIN instalatora

- ▶ wprowadzić PIN instalatora (domyślnie 876) przyciskając odpowiednią ilość razy przycisk. Przerwy między kolejnymi cyframi nie powinny wynosić więcej niż 10 sekund. Wejście w tryb programowania potwierdzone zostanie dźwiękiem buzzera a dioda LED błysnie osiem razy.
- ▶ przyciskamy cztery razy przycisk, alarm potwierdzi to błyskiem diody
- ▶ przyciskamy jeden raz przycisk, alarm potwierdzi to błyskiem diody
- ▶ wpisujemy nowy, 3 cyfrowy, kod PIN instalatora: przyciskamy przycisk tyle razy ile ma wynosić pierwsza cyfra kodu PIN - potwierdzone to zostanie błyskiem diody, następnie przyciskamy przycisk tyle razy ile ma wynosić druga cyfra kodu PIN - potwierdzone to zostanie błyskiem diody i tak samo jak pozostałe wprowadzamy ostatnią trzecią cyfrę kodu PIN.
- ▶ Potwierdzone zostanie to dwukrotnym sygnałem buzera.
- ▶ teraz należy powtórzyć wprowadzanie kodu PIN tak samo jak w punkcie powyżej. Zmiana kodu PIN instalatora wymaga aby podać go dwukrotnie.
- ▶ jeśli za drugim razem zostanie podany inny kod PIN niż za pierwszym razem, wyjdzie ze stanu programowania a dioda LED zapali się dwukrotnie na czas 2 sekund.
- ▶ jeśli nowy kod zostanie dwa razy poprawnie wprowadzony, dioda LED kilka krotnie szybko błysnie a centralka automatycznie wyjdzie ze stanu programowania

Zmiana kodu PIN rozbrojenia awaryjnego

- ▶ wprowadzić PIN instalatora (domyślnie 876) przyciskając odpowiednią ilość razy przycisk. Przerwy między kolejnymi cyframi nie powinny wynosić więcej niż 10 sekund. Wejście w tryb programowania potwierdzone zostanie dźwiękiem buzzera a dioda LED błysnie osiem razy.
- ▶ przyciskamy cztery razy przycisk, alarm potwierdzi to błyskiem diody
- ▶ przyciskamy dwa razy przycisk, alarm potwierdzi to błyskiem diody
- ▶ wpisujemy nowy, 3 cyfrowy, kod PIN rozbrojenia awaryjnego: przyciskamy przycisk tyle razy ile ma wynosić pierwsza cyfra kodu PIN - potwierdzone to zostanie błyskiem diody, następnie przyciskamy przycisk tyle razy ile ma wynosić druga cyfra kodu PIN - potwierdzone to

zostanie błyskiem diody i tak samo jak pozostałe wprowadzamy ostanią trzecią cyfrę kodu PIN.

4 jeśli nowy kod zostanie poprawnie wprowadzony, dioda LED kilka krotnie szybko błysnie a centralka automatycznie wyjdzie ze stanu programowania

PUNKT 1.5- Wersja oprogramowania centralki alarmowej

Możemy sprawdzić jaką wersję oprogramowania posiada nasza centralka. Numer wersji jest jednocześnie ostatnim numerem programu z listy dostępnych fabrycznych programów. W celu sprawdzenia wersji należy:

- ▶ wprowadzić PIN instalatora (domyślnie 876) przyciskając odpowiednią ilość razy przycisk (każda cyfra zostanie potwierdzona dźwiękiem buzzera). Przerwy między kolejnymi cyframi nie powinny wynosić więcej niż 10 sekund. Wejście w tryb programowania potwierdzone zostanie dźwiękiem buzzera a dioda LED błysnie osiem razy.
- ▶ przyciskamy pięć razy przycisk antynapadu, alarm potwierdzi to dźwiękiem buzzera
- ▶ mrugnięciami diody LED możemy odczytać dwucyfrowy numer wersji oprogramowania. Najpierw podawana jest pierwsza cyfra, potem 3 sekundy dioda nie świeci a następnie podawana jest druga cyfra. Centralka automatycznie wychodzi ze stanu programowania.

PUNKT 1.10- Przywracanie ustawień fabrycznych

Możemy przywrócić ustawienia fabryczne centralki. Wszystkie parametry zostają ustawione domyślnie, centralka zostaje zresetowana i należy ponownie ustawić numer programu dla danego samochodu. W celu przywrócenia domyślnych ustawień należy:

- ▶ wprowadzić PIN instalatora (domyślnie 876) przyciskając odpowiednią ilość razy przycisk. Przerwy między kolejnymi cyfra mi nie powinny wynosić więcej niż 10 sekund. Wejście w tryb programowania potwierdzone zostanie dźwiękiem buzzera a dioda LED błysnie osiem razy.
- ▶ przyciskamy dziesięć razy przycisk, alarm potwierdzi to błyskiem diody
- ▶ wszystkie parametry zostają ustawione domyślnie, centralka zostaje zresetowana

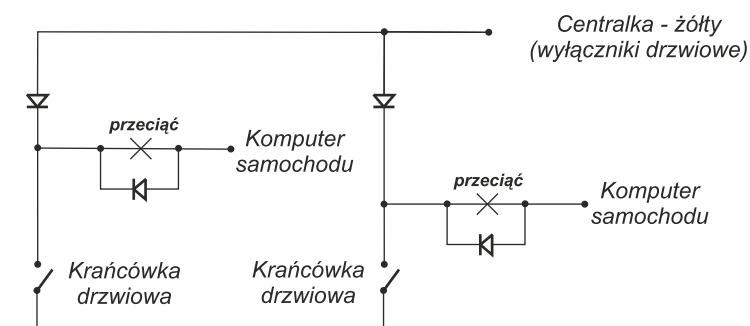
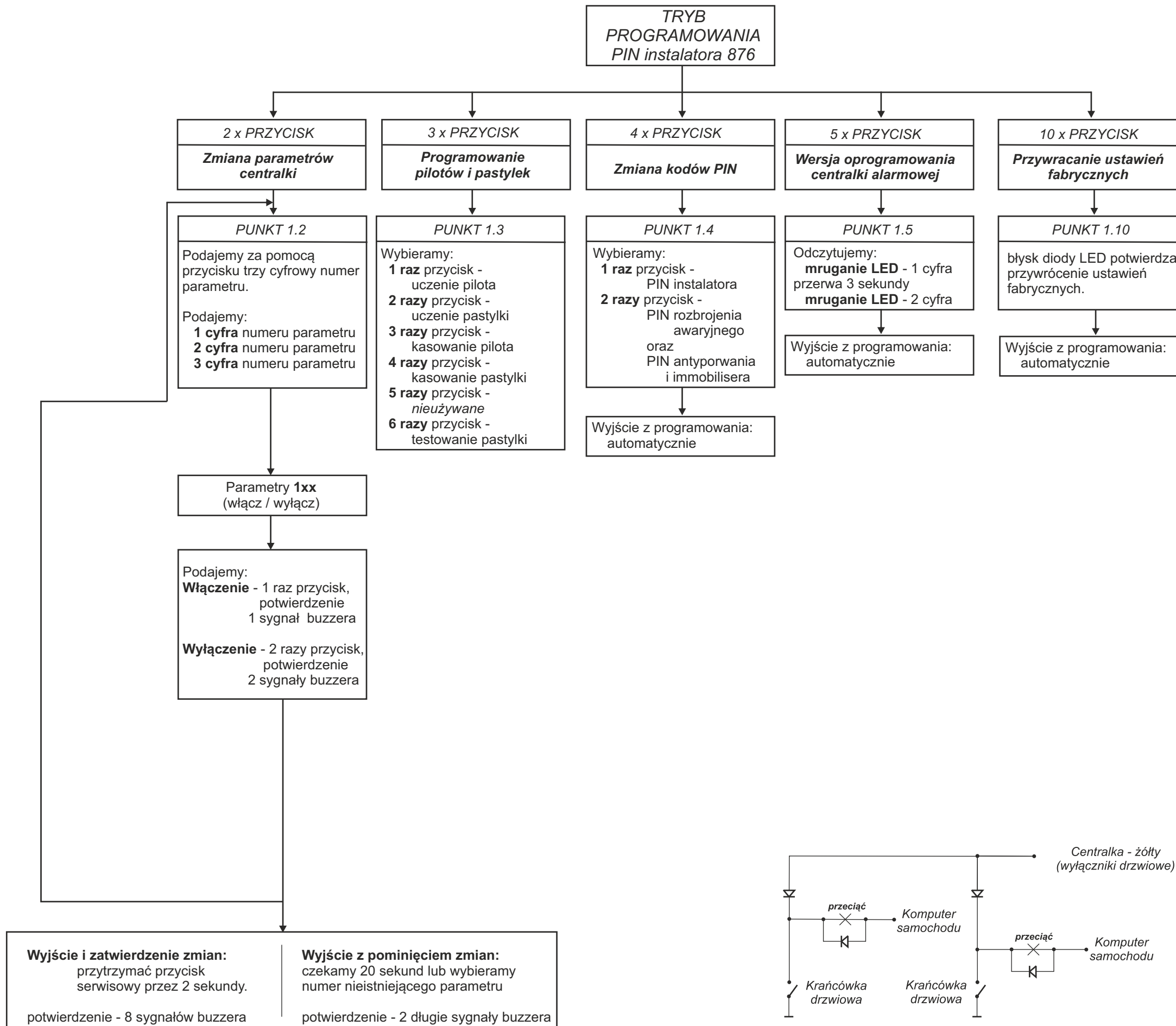
Stan serwisowy

Wejście w stan serwisowy umożliwia nam czasowe wyłączenie centralki np. w gdy planujemy oddać samochód do warsztatu.

Jeżeli chcemy wejść w stan serwisowy należy:

- ▶ wpisać kod PIN rozbrojenia awaryjnego (domyślnie 234) lub przytrzymać przycisk centralki przez ok 10 sekund
- ▶ po wejściu w stan serwisowy dioda LED alarmu błyska co 3 sekundy
- ▶ aby wyjść ze stanu serwisowego należy przytrzymać przycisk centralki przez ok 2 sekundy
- ▶ w trybie serwisowym możemy przejść do trybu programowania wpisując PIN instalatora

Schemat programowania centralki



Rysunek 2. Sposób podłączenia krańcówek drzwiowych

LISTA PARAMETRÓW 1xx

NR PARAMETRU	OPIS	1x PRZYCISK (ON)	2x PRZYCISK (OFF)
111	Antynapad po załączeniu zapłonu i określonym czasie	aktywne	nieaktywne*
112	Antyporwanie po załączeniu zapłonu i otwarciu drzwi	aktywne	nieaktywne*
113	Zarezerwowane		
114	Zarezerwowane		
115	Zarezerwowane		
116	Zarezerwowane		
117	Zarezerwowane		
118	Sterowanie kierunkowskazami Podczas alarmowania (przewód niebieski +12V)	włączone	wylądzone*
119	Sterowanie sekwencyjne Kierunkowskazami podczas alarmowania (przewód niebieski +12V)	impuls ciągły	sekwencyjnie*
121	Generowany beep w momencie przyciśnięcia przycisku	włączone*	wylądzone
122	Generowany beep 2 sek. od puszczenia przycisku	włączone*	wylądzone
123	Blokowanie kasowania antynapadu, antyporwania i immobilisera przyciskiem serwisowym	włączone (tylko kod PIN)	wylądzone*
124	Blokowanie wejścia w stan serwisowy za pomocą Przycisku serwisowego	włączone (tylko kod PIN)	wylądzone*
125	Zarezerwowane		
126	Próg zadziałania wejścia krańcowego	Powyżej 9V	Poniżej 2V*
127	Sygnalizacja dźwiękiem beep włączenia zasilania modułu	włączone*	wylądzone

* ustawienia fabryczne

UWAGA! Korzystanie z funkcji antyporwaniowej i antynapadowej (parametr 111, 112 - standardowo wylądzone) może mieć miejsce tylko w krajach, w których nie obowiązują przepisy Regulaminu 97EKG ONZ. W przeciwnym wypadku homologacja zamontowanego Samochodowego Systemu Alarmowego Moduł Identyfikatora staje się nieważna! Włączenie tej funkcji jest możliwe tylko na własną odpowiedzialność użytkownika.

OPIS PARAMETRÓW 1xx

111 Włączenie funkcji antynapadu. Alarm wchodzi w antynapad przy załączonym zapłonie i po określonym czasie. Aby skasować antynapad należy przycisnąć przycisk serwisowy na 0,5 sekundy, alarm potwierdzi to błyskiem diody LED (lub w przypadku wprogramowanej pastylki, musi ona być w zasięgu centralki).

112 Włączenie funkcji antyporwania. Alarm wchodzi w antyporwanie po określonym czasie przy załączonym zapłonie i otwarciu drzwi. Aby skasować antyporwanie należy przycisnąć przycisk serwisowy na 0,5 sekundy, alarm potwierdzi to błyskiem diody LED (lub w przypadku wprogramowanej pastylki, musi ona być w zasięgu centralki).

113 - 117 Zarezerwowane na przyszłe parametry

118 Alarmowanie może być potwierdzane błyskami kierunkowskazów lub można wyłączyć tą funkcję (przewód niebieski +12V).

119 Włącza sekwencyjne sterowanie kierunkowskazami podczas alarmowania (przewód niebieski +12V). Z tego parametru korzystamy przy sterowaniu kierunkowskazami poprzez podłączenie się do włącznika świateł awaryjnych.

Przy ustawieniu **“sekwencyjnie”** - podaje 0,5 sek impuls masy na przewodzie szarym na początku fazy alarmowania oraz 0,5 sek impuls masy na końcu fazy alarmowania.

Przy ustawieniu **“impuls ciągły”** - podaje masę przez całą fazę alarmowania.

121 Funkcja wylądza dźwiękowe potwierdzenie buzzerem naciśnięcia przycisku centralki. Przydatne jeśli nie chcemy aby ktoś usłyszał ile razy wciskamy przycisk podczas wpisywania kodu PIN.

122 Funkcja wylądza dźwiękowe potwierdzenie buzzerem wpisywania numeru parametru w trybie programowania.

123 Jeśli ta funkcja jest włączona skasowanie antynapadu lub immobilisera możliwe jest tylko przez podanie dwucyfrowego kodu PIN antynapadu (fabrycznie 25) a nie standardowo po naciśnięciu przycisku.

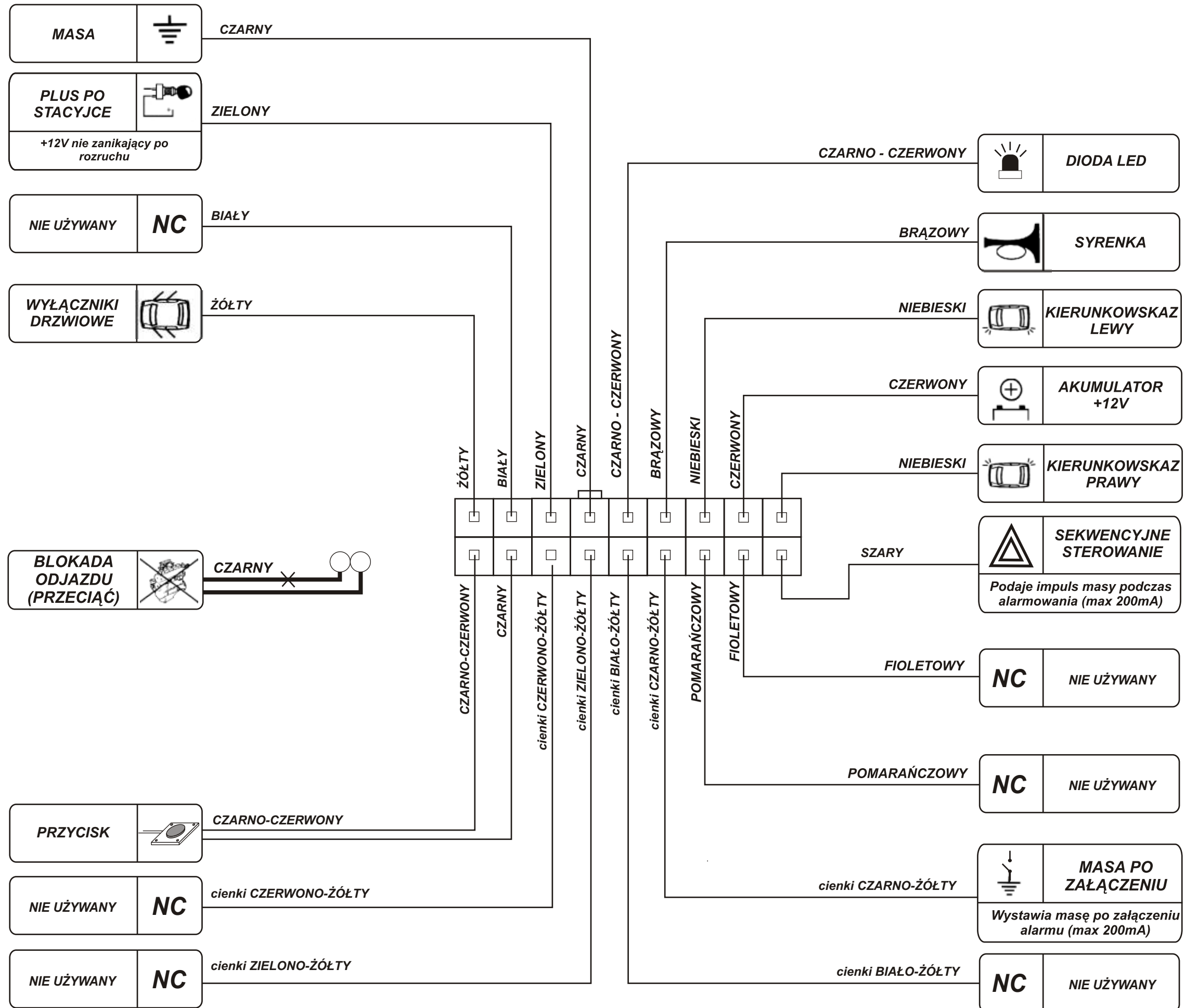
124 Jeśli ta funkcja jest włączona wejście w stan serwisowy (czasowe rozbrojenie) jest możliwe tylko po podaniu kodu PIN rozbrojenia awaryjnego a nie standardowo po przytrzymaniu przycisku przez 10 sekund.

125 Zarezerwowane na przyszłe parametry

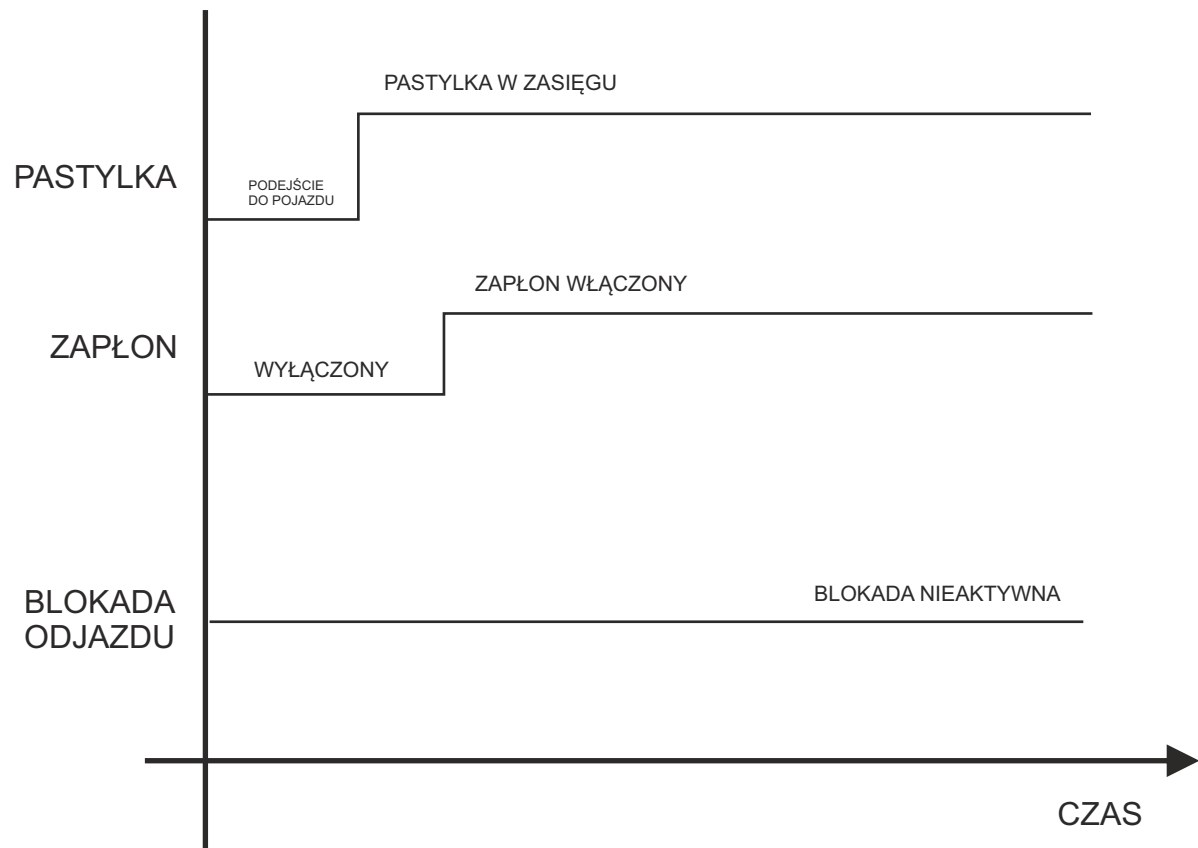
126 Wejście krańcowe (przewód żółty) może być aktywowane masą (poniżej 2V) lub plusem (powyżej 9V).

127 Gdy funkcja jest aktywna podczas włączania zasilania centralki generowany jest krótki dźwięk buzzera.

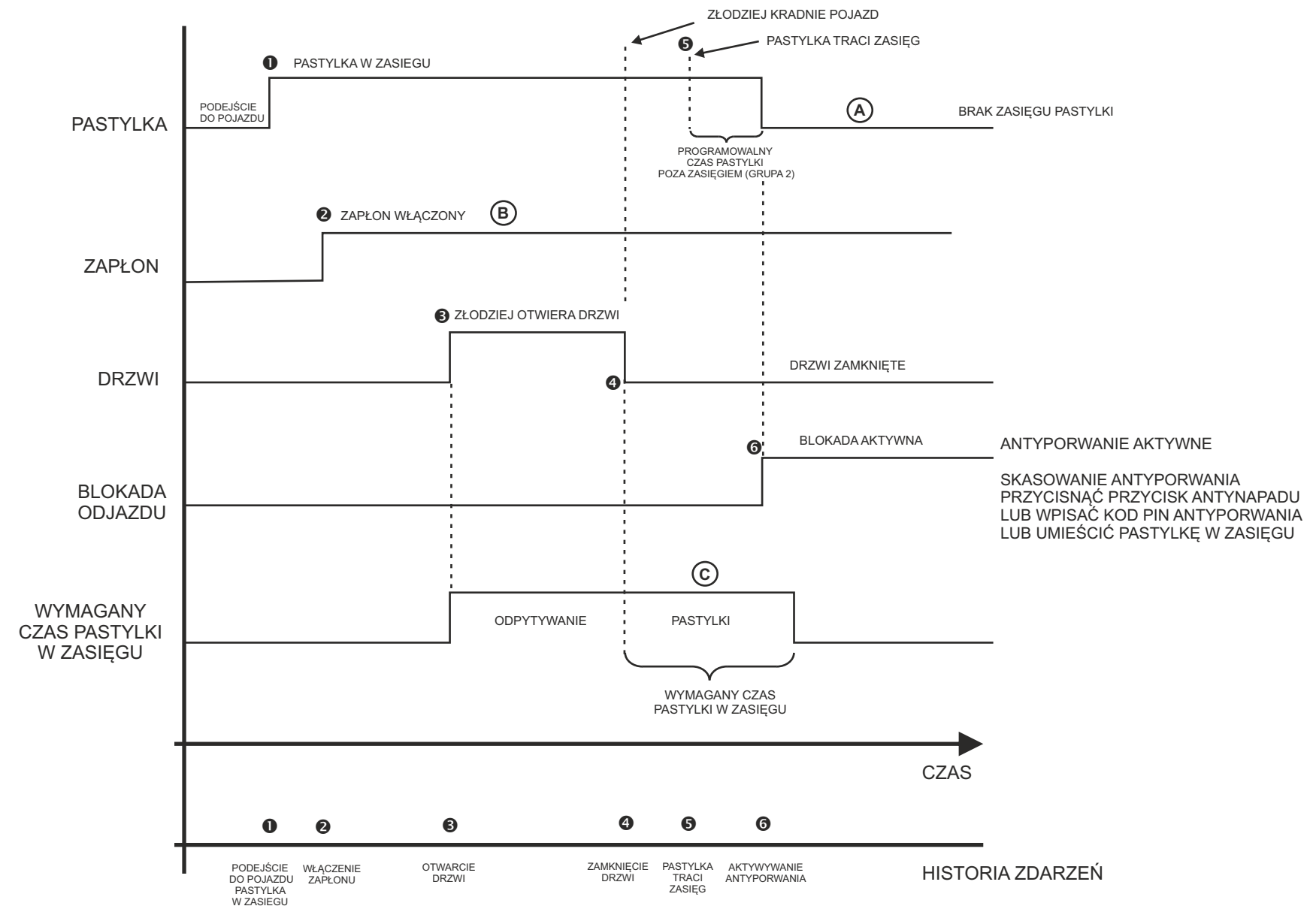
Schemat podłączeń modułu identyfikatora v3



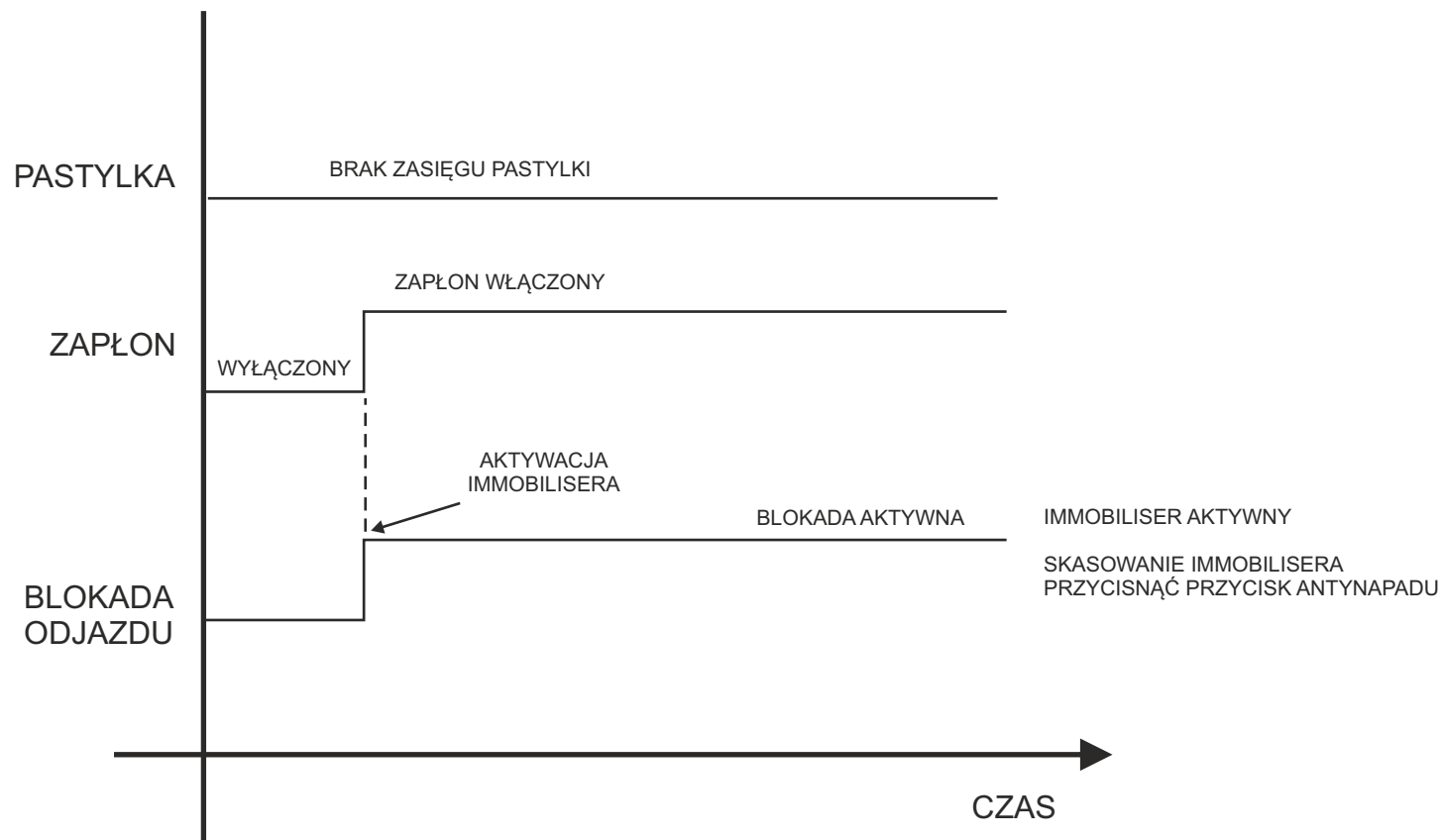
PASTYLKA W ZASIĘGU



AKTYWNA FUNKCJA ANTYPORWANIA



PASTYLKA BEZ ZASIĘGU



WYMAGANY CZAS PASTYLKI W ZASIĘGU - CZAS PASTYLKI POZA ZASIĘGIEM + 60 SEKUND

FUNKCJA ANTYPORWANIA ZOSTANIE AKTYWOWANA TYLKO GDY BĘDĄ SPEŁNIONE 3 WARUNKI (PATRZ PUNKTY A, B, C):

A - PASTYLKA NIE BĘDZIE W ZASIĘGU

B - ZAPŁON BĘDZIE ZAŁĄCZONY

C - NIE SKOŃCZY SIĘ "WYMAGANY CZAS PASTYLKI W ZASIĘGU"

OD MOMENTU OTWARCIA DRZWI NASTĘPUJE ODPYTYWANIE PASTYLKI. PO ZAMKNIĘCIU DRZWI ODPYTYWANIE NASTĘPUJE JESZCZE PRZEZ CAŁY "WYMAGANY CZAS PASTYLKI W ZASIĘGU". JEŻELI PRZEZ CAŁY TEN CZAS PASTYLKA BĘDZIE W ZASIĘGU CENTRALKI NIE JEST JUŻ DŁUŻEJ WYMAGANA OBECNOŚĆ PASTYLKI (MOŻLIWE JEST JEJ WYŁĄCZENIE LUB NAWET WYJĘCIE BATERII) DO CZASU NASTĘPNEGO OTWARCIA DRZWI.